

## The Venetian constitution as a multinode net / La costituzione veneziana come rete multinodale

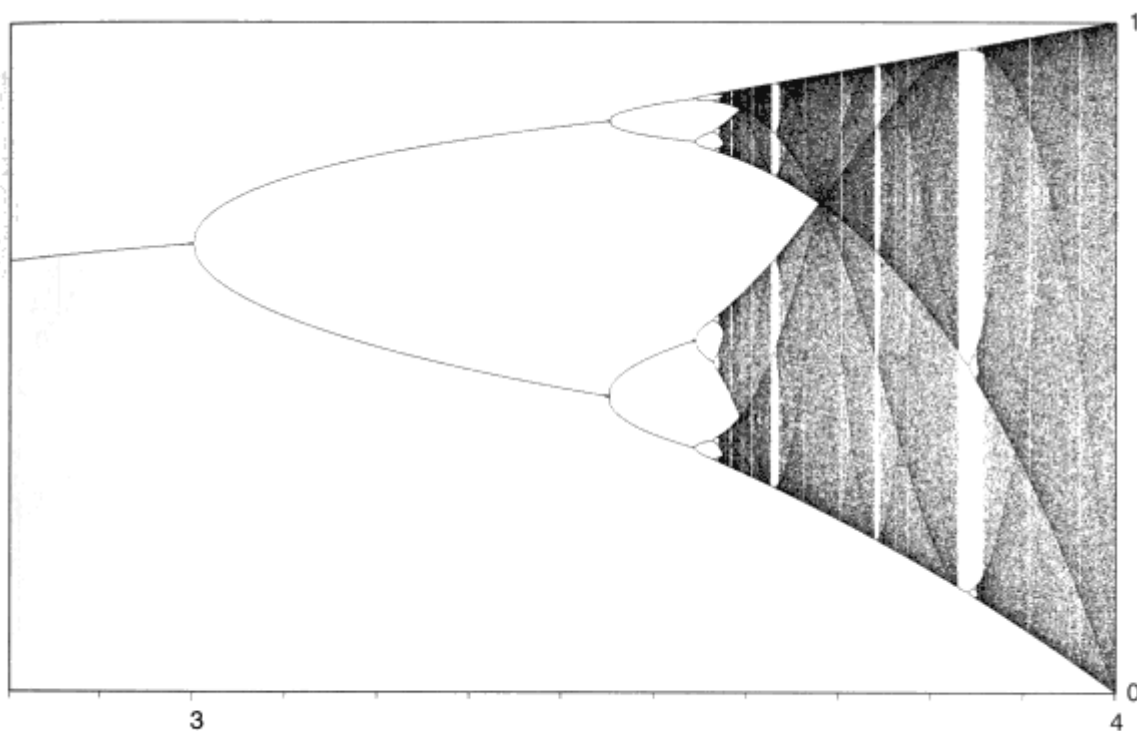
From / da: SILVIA GASPARINI, *Venice and its law system. A peculiar experience*, 2001, at:  
<http://www.arielcaliban.org/ariel.htm>, pagg. 1-4

**Note:** Illustrations with better resolution have been substituted here

**Nota:** Sono qui inserite illustrazioni diverse con una migliore risoluzione

An order among phenomena can be achieved in two opposite ways.

One of them is building an *a priori* structure of equal-sized "boxes", interconnected according to a fixed rule of hierarchy. A typical instance are bifurcation fractals or the Dewey system for cataloguing books. Such a structure allows for little or no feedback from the phenomena themselves: each is stuck into the correct box according to its relevant qualities as stated by given rules. Some boxes will be crowded, others empty.



Final-state diagram for the quadratic iterator (11.1) and parameter  $a$  between 2.8 and 4.

ANGEL CHANG, *Bifurcation fractal / Frattale di biforcazione*

at <http://www.coiraweb.com/poignance/math/Fractals/FractBio/feigenbaum1.gif> (access / accesso 23.02.2013)

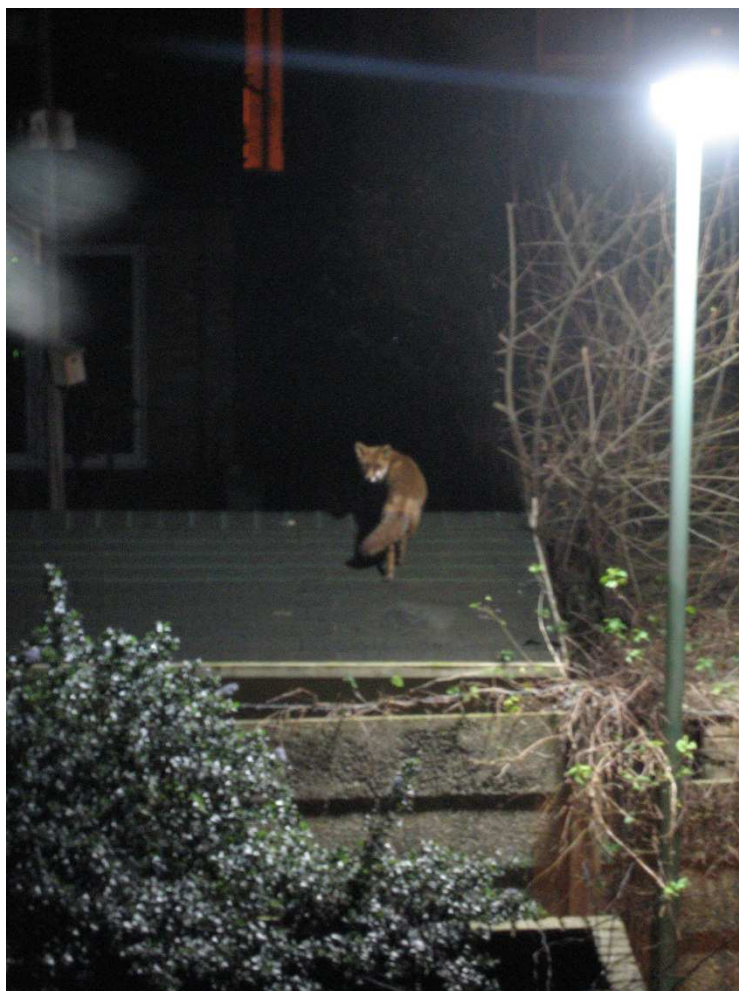
Inner logic, not actual results or the time factor, is key in this structure; but if time is added to the model, some boxes will fill up, others will lose elements, as it happens in the Dewey catalogue of a library when new books are published on formerly neglected or non-existent topics and old ones eventually perish.

In terms of governmental institutions, such a model can be found in contemporary States endowed with a rigid constitution, or constitutional code of laws. Such a constitution works like a sort of blueprint, engineered *a priori*, where the functions of the government, its operative bodies and their reciprocal relationships are predetermined according to a set of few basic rules.

Most contemporary States focus these basic rules on the law issued by an elected assembly as the main source of rules of law; on equality of all citizens in front of the law; on the separation of powers of government; and on the protection of human rights even from the State itself. In the narrower field of administration, it is common to find a structure based on Ministries for each broad department of the State's assignments and activities. According to changing circumstances, one or another Ministry will be more or less busy, but as a rule new Ministries are created to face completely new fields of State activity (e.g. the management of environment), and not in view of lessening the charge on an existing one.

The opposite way to achieve order among phenomena is to part them in such a way that each "box" contains roughly the same amount of elements. This means that the qualities, relevant to stick each phenomenon in one and only one box, cannot be found in a set of just a few rules, but result from the interaction of many interconnected criteria; moreover, where the phenomena are thicker, the relevant qualities will be many, and where phenomena are rare, they will be fewer. Feedback from the phenomena is high and time is a key factor, because such structures maintain themselves by forever developing.

A typical instance are natural structures: from the adaptation of different forms of life in a changing environment, exploiting the existing resources, down to the shape given to an individual tree by the prevalent direction of the winds.



Urban fox / Volpe urbana

by / di Damon Hart-Davis, at: [http://gallery.hd.org/\\_exhibits/natural-science/\\_more2007/\\_more02/fox-urban-resting-on-suburban-shed-garden-roof-at-night-under-a-light-Kingston-London-England-4-DHD.jpg](http://gallery.hd.org/_exhibits/natural-science/_more2007/_more02/fox-urban-resting-on-suburban-shed-garden-roof-at-night-under-a-light-Kingston-London-England-4-DHD.jpg)  
(access / accesso 23.02.2013)

In terms of governmental institutions, such a model is recognizable in the medieval autonomous communities, like city-States, guilds, hansas, rural communities or even large feudal areas. Where many people share the same range of interests, especially if they live in close proximity, they spontaneously give themselves rules. Each individual can belong to more than one of such groups, and the groups themselves are not linked by a hierarchical order; function alone dictates how they work and interact.

Here the key factor in giving shape to the institutions are the needs to be met. Whichever works best among the existing bodies of government, it will take up the issue; if none can do it, a new one will be appointed. Such systems have no constitutional code, no predetermined bodies, no rigid rules. They are based instead on the persistent agreement of all or most members of each group; they assign a different status to individuals according to group belonging; and they do not formally entrust the different powers of government to separate entities.



A tree permanently deformed by the strong winds (Seven Sisters, England)  
Albero permanentemente deformato dai forti venti (Seven Sisters, Inghilterra)  
by / di Peter Visontay, at: <http://www.foxsaver.com/public/picture/1104847850>  
(access / accesso 23.02.2013)

The history of modern law systems in Europe can be read as the fight between these two ways of achieving order; with the modern, absolute monarchs imposing the "fixed-rule" way on pre-existent medieval institutions, organized along the lines of the "self-structuring" way. In this context, the history of the Venetian law system constitutes a remarkable instance of working compromise between its medieval origins and its modern development, achieved through peculiar and effective means.





Palazzo Ducale

by / di Inselmann, at: [http://sh.wikipedia.org/wiki/Datoteca:Palazzo\\_Ducale\\_Zoom\\_Aria.JPG](http://sh.wikipedia.org/wiki/Datoteca:Palazzo_Ducale_Zoom_Aria.JPG)  
(access / accesso 23.02.2013).

In his book *The Stones of Venice* (1851-53), John Ruskin praised the architect who built the new Sala del Maggior Consiglio (completed in 1423) for choosing not to align the four large windows according to the already existing pattern, but rather to place them at the most functional height to give the hall a uniform, bright, serene lighting also reaching the painted ceiling. He did not concern himself either with external symmetry (the two windows of the older antechamber on the wall facing the Basin are set lower than the four windows of the hall) nor with the pattern of white-and-rose marble decorating the wall, into which the windows are cut like an embroidered drape. It is a remarkable instance of how symmetry and abstract rationality never prevailed in Venice over common sense in view of function, neither in building nor in politics.

### Traduzione italiana

L'ordine dei fenomeni può essere raggiunto in due modi opposti. Uno di essi comporta la costruzione di una struttura *a priori* di "contenitori" di uguale capienza, interconnessi tramite una regola gerarchica prestabilita. Un esempio tipico sono i frattali di biforcazione o il sistema Dewey per la catalogazione bibliografica. Si tratta di strutture che consentono un feedback assai limitato da parte dei fenomeni stessi: ciascuno è collocato nel contenitore corretto in base alle sue qualità rilevanti come definite da regole fisse. Alcuni contenitori saranno strapieni, altri vuoti.

La logica interna, e non il fattore tempo, è la chiave della struttura; ma se al modello viene aggiunta la quarta dimensione, alcuni contenitori si riempiranno, altri perderanno elementi, come accade nel catalogo Dewey di una biblioteca quando nuovi libri vengono pubblicati su argomenti fino ad allora trascurati o inesistenti, e libri vecchi vanno distrutti.

In termini di istituzioni di governo, questo modello si trova negli Stati contemporanei dotati di costituzioni rigide, o di codici di leggi costituzionali. Queste costituzioni fungono per così dire da disegni progettuali, predisposti *a priori*, nei quali le funzioni di governo, i soggetti operativi e le loro reciproche relazioni sono predeterminati secondo poche norme fondamentali.

La maggior parte degli Stati contemporanei mira con queste regole di base a impennare il sistema normativo su leggi emanate da un'assemblea elettiva; sulla separazione dei poteri di governo; e sulla tutela dei diritti umani anche dallo Stato stesso.

Nel più ristretto ambito dell'attività amministrativa, esiste solitamente una struttura suddivisa in ministeri per ciascun ampio ambito delle attività e dei compiti dello Stato. Al mutare delle circostanze, l'uno o l'altro dei ministeri sarà più o meno attivo, ma generalmente i nuovi ministeri sono istituiti per gestire campi del tutto nuovi dell'attività statale (ad esempio, la tutela dell'ambiente) e non in vista di alleggerire il carico di quelli esistenti.

Il modo opposto di raggiungere l'ordine tra i fenomeni è di suddividerli in modo che in ciascun "contenitore" sia collocata più o meno la stessa quantità di elementi. Ciò comporta che le caratteristiche rilevanti per assegnare ogni fenomeno a uno e uno solo dei contenitori non possono essere definite da poche regole generali, ma risultano dall'interazione tra molti criteri interconnessi; inoltre, dove i fenomeni si addensano, le caratteristiche rilevanti saranno più numerose, e dove i fenomeni sono rari, anche i criteri di rilevanza saranno in numero minore. Il riscontro da parte dei fenomeni è elevato e il tempo è un fattore chiave, perchè queste strutture si mantengono efficienti soltanto se continuano a svilupparsi.

Un esempio tipico sono le strutture naturali: dal modo in cui diverse forme di vita si adattano all'ambiente in evoluzione, sfruttando le risorse esistenti, al modo in cui un albero riceve la sua forma dalla direzione dei venti prevalenti.

In termini di istituzioni di governo, questo modello si riconosce nelle comunità autonome medievali, come le città-Stato, le corporazioni di arti e mestieri, le hanse, le comunità rurali o anche i feudi maggiori. Dovunque gruppi numerosi di persone condividono gli stessi interessi, specialmente se si trovano in stretta vicinanza, essi tendono spontaneamente a darsi delle regole. Ciascuno può individualmente appartenere a più di uno di questi gruppi, e i gruppi stessi non sono connessi in ordine gerarchico; è la loro funzione a dettare come agiscono e interagiscono.

Qui il fattore chiave nel dare forma alle istituzioni sono le necessità da soddisfare. Sorge un problema? Verrà affrontato da quello tra i soggetti di governo che è più adatto allo scopo; se nessuno può farlo, se ne istituirà uno nuovo. Questi ordinamenti non hanno un codice costituzionale, nè una struttura di governo predeterminata, nè regole rigide. Si basano invece sulla stabilità dell'accordo di tutti o della maggioranza dei componenti di ciascun gruppo; assegnano differenti capacità giuridiche agli individui a seconda delle loro appartenenze di gruppo; e non separano in corpi distinti i diversi poteri di governo.

La storia degli ordinamenti giuridici moderni in Europa può leggersi come un faccia a faccia tra questi due modi di raggiungere l'ordine, con i moderni monarchi assoluti che sovrapponevano il sistema delle "regole fisse" alle istituzioni medievali preesistenti, organizzate invece secondo il criterio della "struttura evolutiva". In questo contesto, la storia dell'ordinamento giuridico veneziano rappresenta un notevole esempio di compromesso funzionale tra le sue origini medievali e i suoi sviluppi moderni, raggiunto tramite mezzi singolari quanto efficaci.

Nella sua opera *Le pietre di Venezia* (1851-53), John Ruskin lodò l'architetto che costruì la nuova sala del Maggior Consiglio (completata nel 1423) per aver scelto di non allineare le quattro ampie finestre allo schema già in opera, ma piuttosto di collocarle all'altezza più adatta per dare alla sala una luce uniforme, brillante e serena, che raggiungesse anche il soffitto dipinto. Non si preoccupò nè della simmetria esterna (le due finestre della preesistente anticamera sono situate sulla facciata verso il Bacino più in basso di quelle della sala) nè con il disegno di marmo bianco e rosa che decora la facciata, nella quale le finestre sono ritagliate come in un broccato. E' un esempio significativo di come la simmetria e la razionalità astratta non abbiano mai prevalso a Venezia sul senso comune in vista della funzionalità, nè in architettura nè in politica.